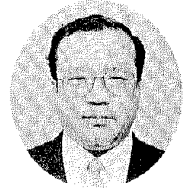


愛知県議会議員

一時代を拓く庶民派一

わたらい克明の 県政ジャーナル



2000年 秋号 (第6号)

発行人 わたらい克明後援会
豊橋市多米東町二丁目20番地の12

ごあいさつ

深冷の候、皆様方におかれましては、ますますご健勝のこととお慶び申し上げます。日頃からのご支援、ご協力に心より感謝申し上げます。

さて、9月11日・12日には、伊勢湾台風にも匹敵するほど大きな被害を出した、東海豪雨災害が起きました。私も公明党の災害対策本部の一員として、名古屋市西区や西枇杷島町へ援助活動に参加させていただきました。その現地の模様は目を覆うような、大惨事でありました。しかし、現在では被災者の皆様方の必死の努力と大勢の方々の応援で、徐々に復旧に向かっています。改めて被災者の皆様方とご関係の皆様方に、お見舞い申し上げます。一刻も早く皆様方が、安心した生活に戻れますよう、私も全力を尽くしてまいります。

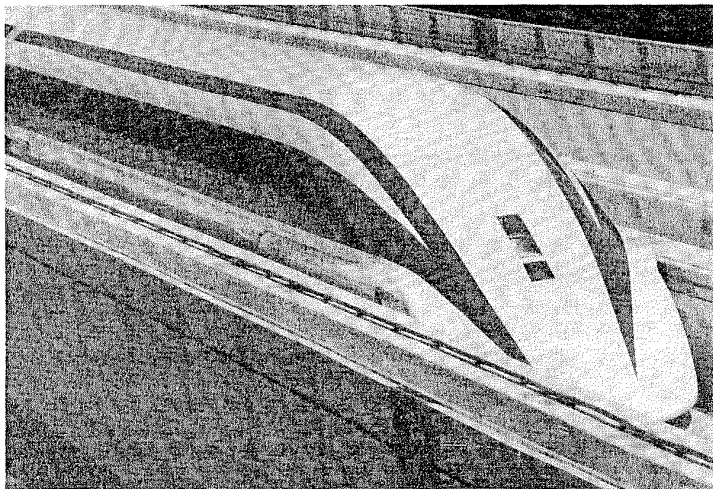
世紀末、自然災害や人災が続き、不安の様相を呈しておりますし、国会では混乱が続いております。私は目下の課題に全力で取り組み、足下を着実に固めていきたいと思っております。そして、21世紀を明るい、希望ある世紀にしたいと思っております。また、来夏には参議院選挙が行われます。公明党躍進のため、全力で活動してまいります。

今後ともどうか皆様方の変わらぬご理解ご支援をよろしくお願い申し上げます。

平成12年11月

愛知県議会議員 **渡 会 克 明**

リニアモーターカー



私は首都機能移転調査特別委員会の県外調査でリニア中央新幹線の計画を調査するために、山梨リニア実験線にて超電導リニアモーターカーMLX01に乗りいたしました。昨年5両編成で552km/h(有人走行)を記録、世界最高速度を更新しました。

中央新幹線は、①国際的な大競争時代における経済社会の発展への寄与、②災害に強い安全な国土形成への寄与、③エネルギー・地球環境問題への対応といった役割を果すことから、実現が強く期待されています。

また、利用者に対する時間短縮効果、国・地域や企業の活性化など様々な面で効果を発揮することからも大きな期待が寄せられています。

中央新幹線は東海道新幹線のバイパスとして、その計画が推進されています。そのため、首都圏と近畿圏を結ぶ旅客流動を担う鉄道として、JR東海の経営



責任分野とされており、JR東海が東海道新幹線とともに一元的に経営することになっております。

(MLX01の車内にて)

《知ってますか?》

子どもの養育や心身の障害に関する相談

県事務所と市役所に設けられている家庭児童相談室をご利用下さい。

☎問合せ先 県健康福祉部児童家庭課

(TEL(052)961-2111、内3195、FAX(052)971-5889)

●豊橋児童相談所

問合せ先 〒440-0824 豊橋市瓦町1-84-3

TEL(0532)54-6465 FAX(0532)54-6466

管轄区域 豊橋市、豊川市、蒲郡市、新城市、北設楽郡、南設楽郡、宝飯郡、渥美郡

子どもに関する電話相談

●こころの電話 TEL(052)261-9671

・相談内容……青少年とその保護者の教育に関する悩みや不安の相談
・相談日時……10:00~22:00

●ヤングテレホン TEL(052)951-7867

・相談内容……少年自身の悩みごとや、非行などに関する保護者の悩みなどの相談
・相談日時……月~金(祝日は除く)、9:00~17:00

●少年サポートセンター

少年の犯罪被害に関する相談を少年や保護者の方から受けています。

・相談日時……月~金(祝日は除く)、9:30~16:00

名 称 少年サポートセンター豊橋

問合せ先 〒440-0806 豊橋市八町通2-22 豊橋市公会堂内

東三河少年補導センター TEL(0532)55-0924

児童の養護・保護施設

●児童養護施設、乳児院

児童養護施設は、保護者のいない児童など養護を要する満2歳から満18歳に達するまでの児童を、乳児院は2歳未満の児童を養育しています。

●情緒障害児短期治療施設

友達ができない、反抗・乱暴といった反社会的な行動がある、学校がいやになって登校ができないというような情緒に障害のある児童を治療しています。

●児童自立支援施設

不良行為をしたり、又はするおそれのある児童を教育、保護しています。

☎問合せ先 県健康福祉部児童家庭課

(TEL(052)961-2111、内3195、FAX(052)971-5889)

『現在、対ロシア、対北朝鮮外交が話題となりクローズアップされる中で、私は北方領土問題を正しく認識することにより、その角度からロシアという国を考えてみたいと思いました。

根室市のまだ先、根室半島の先端納沙布岬に立ち、眼前に横たわる北方領土をまのあたりにしました。』

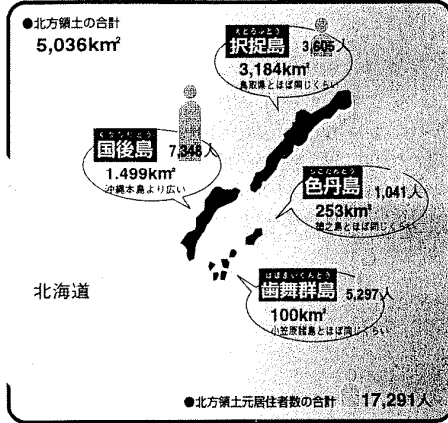
長い年月の間には、様々な領土のやりとりがありました。しかし、どんな時も北方四島は、日本の領土でした。

【北方領土ヒストリー】

国境線がひかれた日。

1855年2月7日『日露通好条約』締結。ペリー艦隊が来航し、200年あまり続いた鎖国がとかれた翌年のことでした。この条約で両国の国境を択捉島とウルップ島の間に決定。北方四島（択捉・国後・色丹・歯舞群島）は、日本の領土であると確定しました。

面積と元居住者人口



千島・樺太の交換。

1875『樺太千島交換条約』締結。樺太では、日露両国が雑居していたため、紛争が絶えませんでした。当時の明治政府は内政に重点をおかなければならなかったため、樺太でのロシアの南下に十分対抗することができませんでした。そこで、ウルップ島以北の千島列島をロシアから譲りうけるかわりに、日本は樺太全島を放棄しました。

北緯50°以南の樺太が日本に。

日露戦争を終結するため、1905年『ポーツマス条約』締結。これにより、南樺太が日本の領土となりました。

千島・南樺太を放棄。

1951年『サン・フランシスコ平和条約』締結。第二次世界大戦後、日本と世界の約50か国との間に結ばれた平和条約です。これにより、日本は千島列島・南樺太を放棄することになりました。このとき、日本が放棄した千島列島には、北方四島は含まれていません。しかし、ソ連は署名を拒否し、一方的に千島・南樺太を自分の領土に入れ、さらに北方四島まで占拠したのです。そこで日本は、ソ連との間で個別に平和条約を結ぼうと、交渉を始めました。

ソ連との国交よ、再び。

1956年『日ソ共同宣言』に署名。これにより、平和条約を結ぶための交渉が続けられることになり、まずは、ソ連との国交が回復しました。

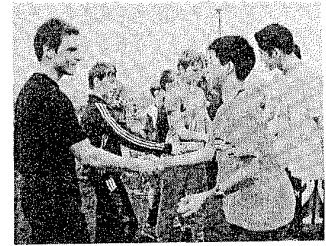
新しいコミュニケーションの始まり。

1992年『ビザなし交流』スタート。日露間の平和条約締結問題が解決されるまでの間、相互理解を深めることを目的に、社会施設の見学、対話、交流会の開催、スポーツ交流などを行うことになりました。2000年までの解決をめざして。

1993年東京宣言に署名『法と正義』によって領土問題を解決することになり、2000年までに平和条約を締結できるよう、現在も交渉はねばり強く続けられています。



(納沙布岬にて、北方館の菅原館長と)



ビザなし交流（青少年訪問）

【北方領土 Q & A】

Q. 北方領土の面積はどのくらいなの？

A. 択捉島／3,184km² 国後島／1,499km² 色丹島／253km² 歯舞群島／100km² 計／5,036km² (国土地理院発表) これは千葉県 (5,156km²) や愛知県 (5,149km²) とほぼ同じ大きさで、沖縄県の約2.2倍の広さです。

Q. 北方領土の気候は？

A. 北方領土というと、厳しい寒さを想像するかも知れませんが、海流の影響を受けるため、冬は北海道の内陸部よりも暖かく、雪は少なめです。夏はオホーツク海からの空気で、気温もあまり高くならず、過ごしやすいです。

Q. 北方領土にはどんな動物がいるの？

A. キタキツネ・ゴマフアザラシ・オットセイ・トドなどの動物たちがたくさん生息しています。また、国後島と択捉島は森林資源に恵まれているため、ヒグマも住んでいます。その他、エトビリカ・シマフクロウ・オジロワンなどのめずらしい鳥もいます。

Q. 北方領土では、どんな魚がとれるの？

A. 北方領土の周辺は、暖流と寒流が交わっていて、世界の三大漁場の一つとなっています。特に、サケ・マス・タラ・タラバガニ・花咲ガニ・コンブ・ホタテなどの宝庫です。



暮らしの相談110番

自宅	県庁
〒440-0028 豊橋市多米町東町2丁目20番地の12	〒460-0001 名古屋市中区三の丸3丁目1番2号
電話 (0532) 62-9633	電話 (052) 961-2111
FAX (0532) 64-4368	FAX (052) 961-2013
E-mail : wata99 @ plum.ocn.ne.jp	

県政へのご要望、ご意見など何でもご相談ください。

また、法律・税務相談等もお気軽に。

皆様のご協力
ありがとうございました



東海豪雨救援街頭募金の報告とお礼を豊橋駅前にて豊橋市議と一緒に

真心の義援金を寄託

〔十月十二日〕愛知県と

名古屋市に