

愛知県議会議員 わたらい克明の

県政ジャーナル



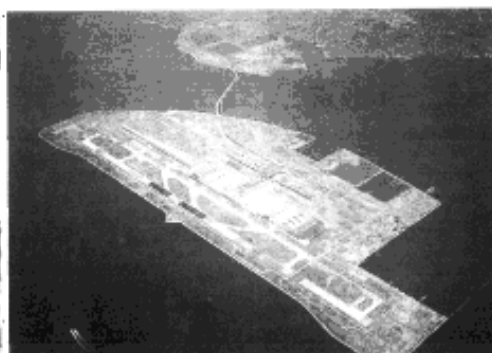
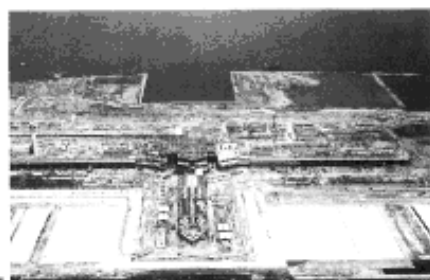
2003年 夏号 (第17号)

発行人 わたらい克明事務所
豊橋市多米東町二丁目20番地の12

『安心・はつらつ社会』の構築をめざして!



centria



2005年2月17日開港目標のセントレア（中部国際空港）を視察

外観が完成した地上78mの管制塔から、順調に工事が進む『愛・地球博』の空の玄関「セントレア」を望む

残暑厳しき折、皆様方におかれましては、ご健勝のこととご推察申し上げます。日頃からのご支援、ご協力に心より感謝申し上げます。

今日のわが国は、経済の長期停滞、少子高齢化の進行、犯罪の増加など深刻な諸課題に直面している中で、問題解決への明確な指針を見いだせないうです。

私たち公明党は連立与党の一員として約四年間、責任ある日本の舵取りを行ってまいりました。「政治の改革と安定」そして、国民のための「構造改革」を着実に成し遂げつつあります。これからの国民の不安を一掃し、活力みなぎる「安心・はつらつ社会」の構築へ向け、ネットワーク政党として国会議員・地方議員が連携をし、団結をして具体的な施策を展開してまいります。

さて、衆議院議員選挙がこの秋にも予定されておりますが、公明党の躍進のために引き続き全力で活動してまいります。今後ともどうか皆様方の変わらぬご理解ご支援をよろしくお願い申し上げます。

平成十五年八月



愛知県議会議員

渡会 克明

県議会報告



2月定例会議会における

産業労働委員会での私の質問と答弁の一部抜粋

三月十三日、県議会の産業労働委員会が開催され、以下の点について質問いたしました。

《渡会委員》

中小企業金融対策貸付金について、平成十四年度の最終の県制度融資目標に対する実績、達成率について伺う。

《中小企業金融課長》

平成十五年一月末の制度ごとの実績であるが、商工振興資金は融資目標が一億八千四百〇〇万円に対し、実績が二億九千七百五十九〇〇万円、七〇・五％、長期経営強化資金については、七千二百五十五〇〇万円に対し、五千五百四十六〇〇万円、七四・二％を達成している。

《中小企業組織強化資金について》

は、一億二千六〇〇万円に対し一億九千四百〇〇万円、八三・五％、経済環境適応資金は、一億八千五億の融資目標に対し、一億二千六百二十五〇〇万円、六七・九％を達成している。

短期運転資金については、一億九千三百二十五〇〇万円の目標に対し、二億六千七百〇〇〇万円、一三三・一％ある。

《渡会委員》

私は、先ほど平成十五年予算においても、平成十四年度と対比をして、達成率の低い制度もあるわけであるが、中小企業のための間口を広げて借りやすい環境が整っているのかという思いで賛成をしたが、もう一つ、金融機関別に融資目標に対する達成率を伺う。

《中小企業金融課長》

一月末の実績であるが、都銀が三三・二％、地銀が五六・七％、第二地銀が六三・四％、信用金庫が六六・五％、信用組合が四四・四％、政府系金融機関が六七・三％である。

《渡会委員》

達成率は、政府系金融機関、信用金庫、第二地銀の順となっており、都銀の三三・二％と大きく数字がかけ離れている。冒頭、部長から、この十年間で

四社のうち一社が消えたところ、ショッピングな話を聞かされた。愛知県も中小企業で守り支えられている県である。十年間、黙って消えていくのを見守っていたのか。利息、手数料を払い、ある意味では都銀を始め金融機関を儲けさせていたことだと思つた。

都銀の三割の達成率について、県民の理解を得られる回答を聞きたい。

《中小企業金融課長》

指摘とおり、今年度の実績は悪い。平成十四年の十二月末には、大手の「みずほ」、「UFJ」、「三井住友」などの七行の都銀に対し、金融庁からいろいろな勧告が出ていた。七行の貸出残高が昨年三月から九月までに、九兆減少しているという新聞報道や検査結果が出ていた。このような状況から、貸渡り、貸利がしの実態を垣間見ることが出来る。

《渡会委員》

前回の質問でも、融資促進を強くお願いしたにもかかわらず、改善がされていないのはなぜか。

《中小企業金融課長》

文書等で制度融資を積極的に行うようお願いしているが、本年度においては、文書のみならず、来庁してもらい責任者に制度融資の取扱いを指示した。また、来年度の取扱いについて

は、預託の場合、制度の実績を厳密にチェックし、県制度融資をただ看板だけで行っているところについては、止めていたたくような方向で現在のところ検討している。

《渡会委員》

平成十五年の制度融資の預託金は、未配分も含めてきちんとペナルティを課すと思つたが、そのとおりか。部長伺う。

《産業労働部長》

数字等は、中小企業金融課長の説明のとおりであり、非常に遺憾に思つている。とりわけ、金融界のリーダーシップを取るべき都銀が、他の金融機関に比し達成率が一番低い。何とかこれを上げたいと行つてきたことは、課長の発言のとおりである。

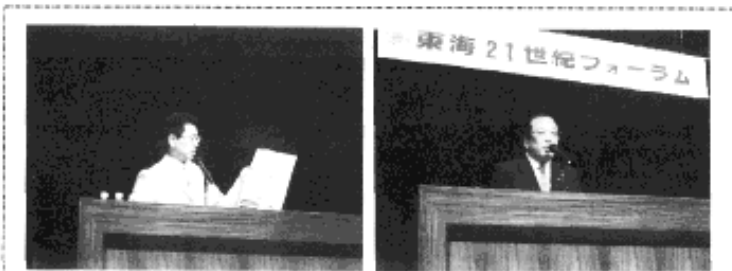
中小企業実況調査で、たった一つ悪くなつてきているのが、金融機関の貸出し態度である。このような状況を改善すべきであるという点は、全く同感である。

今後の考え方であるが、税金を預託してあるにもかかわらず、それをきちんと使えない、あるいは使わない企業に対しては、税金を使うという権利を少し狭めるといふ、ある種のペナルティというやり方もある。しかし、それで問題がすべて解決するわけではないので、いろいろ指導を行い環境を整備した上で、より多く使ってもら

うのが本来あるべき姿である。個別に事情を勘案しながら、来年度の預託については、こまめに査定を行つていきたい。

《渡会委員》

そのような努力を個々に判断するといふのであれば賛成であるが、そこでなければ、ペナルティをはつきりさせていたたくよう要請する。



平成15年7月6日東海21世紀フォーラム（勤労福祉会館）を、荒木清寛党本部代表、衆議院比例区・岡予定候補を迎え開催

衆議院 公明党 比例区 東海ブロック予定候補

東海エリアから、日本を変える。



新しい日本が見えてくる。
まじめな人による、まじめな人のための、まじめな政党が動き始めます。



日本を健康にする、力。
坂口 力

今の日本を、笑顔で正す。

河合 正智



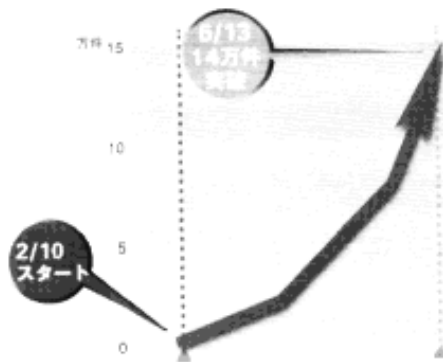
「ひとりの声」から、日本を変える。
大口 よしのり

きぼうの、おか。

岡 明彦



その時、公明党は動いた



日本経済の屋台骨を担う中小企業を救わなければ、日本に未来はない。だが、不況の嵐は容赦なく中小企業を襲っていた。自殺、家庭崩壊、さらには、必死に積み上げてきたモノづくりの技術も一瞬にして失われてしまう。公明党は、徹して現場に入った。国会・地方議員3500人のネットワークが総力を挙げて。——公明党ならではの政策実現システムから「資金繰り円滑化借換保証」は生まれた。

中小企業を救わなければ、日本に未来はない

かりかえ「資金繰り円滑化借換保証」

大好評。

利用者十四万人

突破！

借換保証の申し込みは殺到した。利用件数はわずか四ヶ月で合計十四万件を突破。公明党が中小企業のニーズを的確にとらえた結果だ。

借換保証の最大の長所は、中小企業が返済に苦慮している保証付融資の借り換えを行い、複数あれば一本化した上で、返済期間を最大十年まで延ばせること。「暗闇に灯を見た思いだ」——ギリギリの状況から脱け出せた蘇生のドラマが続々と生まれていった。

愛地球博

Exposition of Global Harmony

開催期間：2005年3月25日～9月25日

◆(株)2005年日本国際博覧会協会
http://www.expo2005.or.jp

第1期 前売り入場券

2003年9月25日販売開始(2004年3月31日まで)



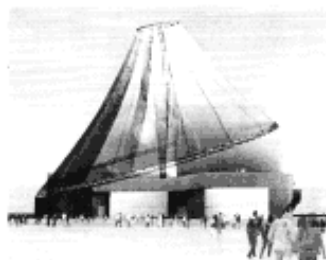
第1期販売は当日券の約2割引とおトクです。

普通入場券	前売券1期	当日券
大人(満18歳～65歳未満に適用)	3,700円	4,600円
中人(満12歳～18歳未満に適用)	2,000円	2,500円
小人(満4歳～12歳未満に適用)	1,200円	1,500円
シニア(満65歳以上に適用)	3,000円	3,700円

●販売券2期(2004年4月1日～9月30日)……基本割引率15%
●販売券3期(2004年10月1日～2005年3月24日)……基本割引率10%
※詳しくは入場券販売センター(TEL.052-559-3181)までお問い合わせください。



愛知万博だより

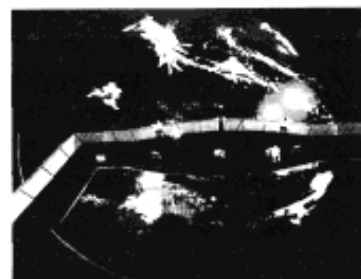


中日新聞プロデュース共同館

日本の風景を代表する富士山をイメージしたデザイン。天井と壁、床すべてで自然や文明の姿を放映する体感型空間などで構成。夕日に映えると「赤富士」のような姿を醸し出す。

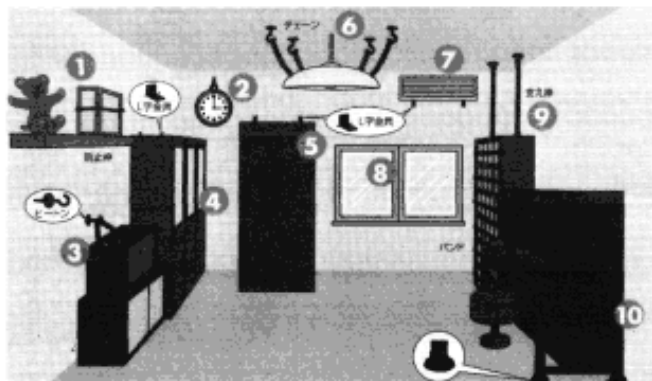
日本政府館

長久手会場に建設する日本政府館に、「地球の部屋」(仮称)世界初の球形プラネタリウムを設置。空中に浮遊するような非日常体験が味わえる。



室内の耐震対策をお忘れなく!

知っていますか?



- | | |
|--|--|
| <p>1 棚 棚の上に置くのは、重いものなど危険性の少ないものだけにする。ガラス製の人形ケースなどを置く場合は、バンドやひもで固定し、棚板の前端と両端には落下防止の栓をつける。</p> <p>2 掛け時計 チェーンや針金で固定する。</p> <p>3 テレビ できるだけ低い位置に固定する。</p> <p>4 食器棚 L字金具などで固定し、棚板にはすべりにくい材質のシーツやふしんなどを敷く。ガラス部分に飛散防止フィルムをはる。</p> <p>5 タンス L字金具などで固定する。2段重なる場合はつなぎ金具で連結する。</p> | <p>6 照明器具 1本コードでつっただけなら、チェーンで複数所止める。</p> <p>7 エアコン L字金具などで固定する。</p> <p>8 窓ガラス 飛散防止フィルムをはる。</p> <p>9 本棚 バンドやひもをひかけておく。また、棚上と天井を支え棒で固定する。</p> <p>10 ピアノ 脚には、すべり止めをつける。(和室用と洋室用が市販されている)</p> |
|--|--|

私たちの住む東海地域では、大地震が「明日起こっても不思議ではない」と言われています。皆さんのご家庭は大丈夫ですか?
阪神・淡路大震災では、死者の八割以上が建物倒壊などによる圧死でした。大切な生命を守るため、「ご家庭の耐震対策を！」

暮らしの相談110番

自宅 〒440-0028
豊橋市多米東町二丁目20番地の12
電話 (0532) 62-9633
FAX (0532) 64-4368
E-mail katsuaki@watarai.org
URL http://www.watarai.org/

県庁 〒460-0001
名古屋市中区三の丸3丁目1番2号
電話 (052) 961-2111
FAX (052) 961-2013

◆県政へのご要望、ご意見など何でもご相談ください。また、法律・税務相談等もお気軽に◆

※この県政ジャーナルは、わたらい克明の手作り新聞です。(再生紙を使用しています)